

بِسْمِ اللّٰهِ الرَّحْمٰنِ الرَّحِیْمِ

گزارش سرمای منابع آب استان همدان



معاونت برنامه ریزی
منتهی به اسفند ماه سال ۱۴۰۰

گزارش زیر شامل:

چارت تشکیلاتی

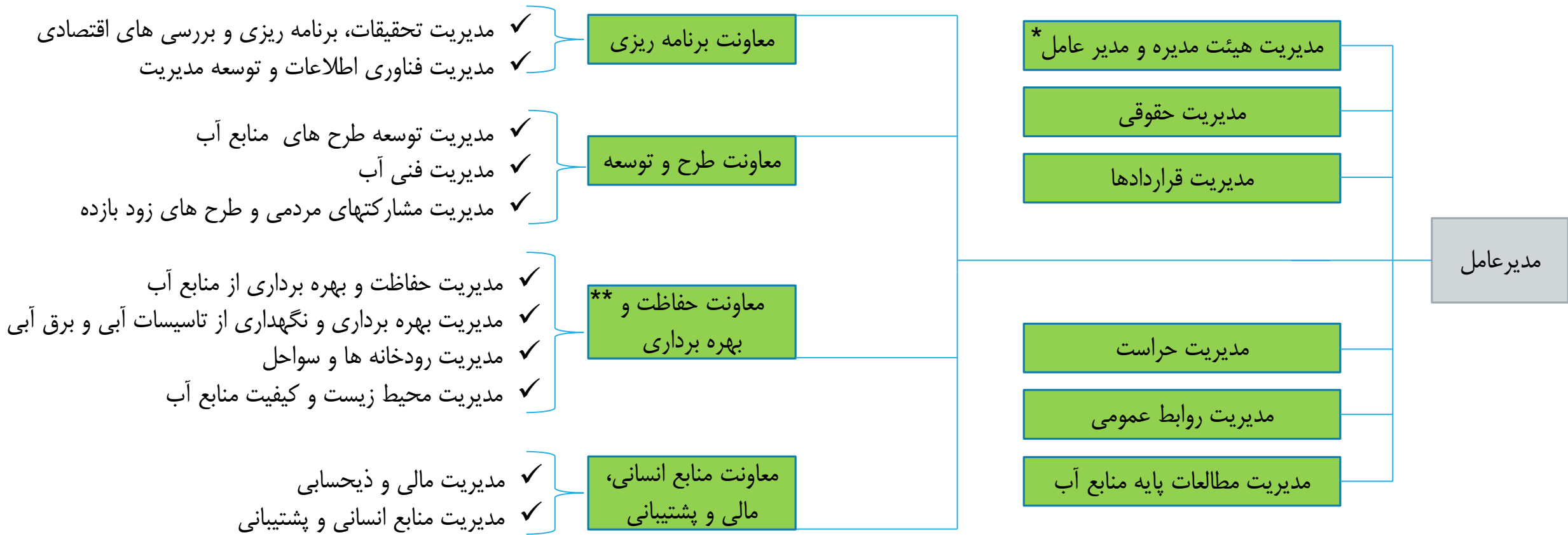
وضعیت دشتهای و منابع آب استان

طرح های توسعه منابع آب

خلاصه اعتبارات

منابع و مصارف

چارت تشکیلاتی



* : گروه بازرسی و مدیریت عملکرد ذیل مدیریت هیئت مدیره و مدیرعامل در سطح تفصیلی پیش بینی گردیده است.

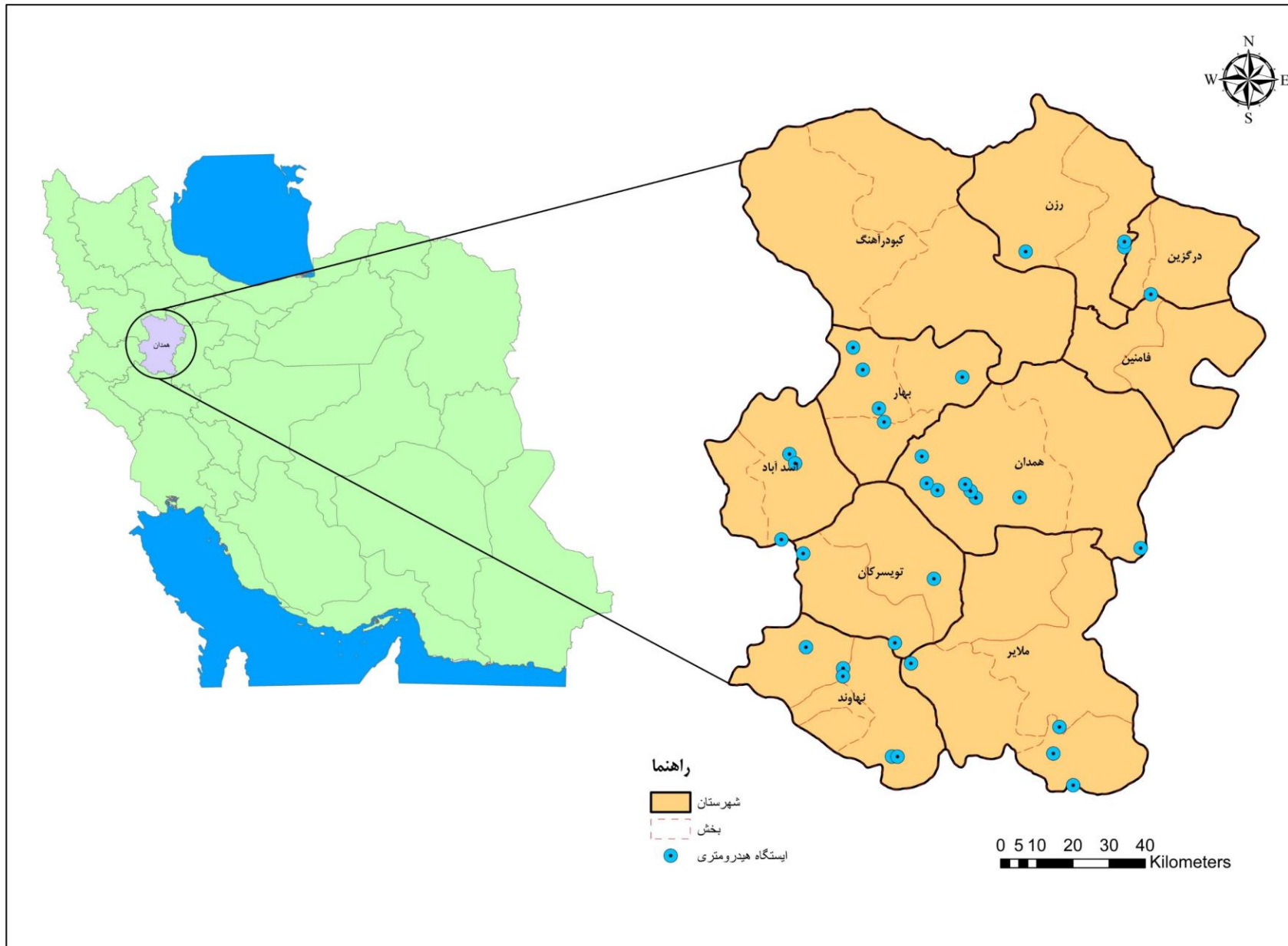
** : گروه درآمد مشترکین، واحدهای سازمانی بهره برداری و نگهداری از تاسیسات آبی و همچنین واحدهای سازمانی منابع آب شهرستان ها ذیل این معاونت در سطح تفصیلی لحاظ گردیده است.

مشخصات استان

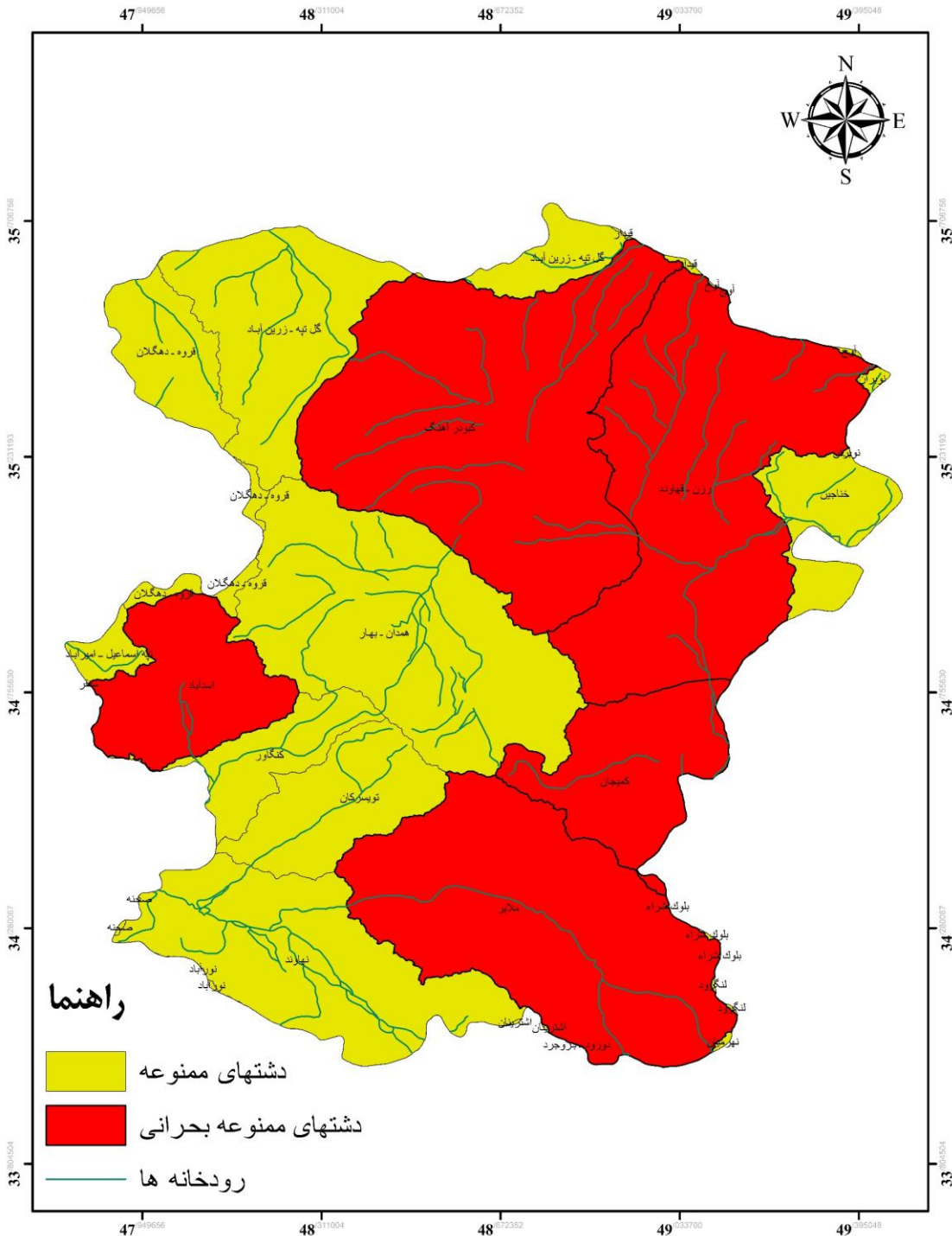
استان همدان دارای مساحت ۱۹۴۹۱ کیلومتر مربع می باشد که حدود ۱/۱۸ درصد از مساحت کشور را در بر گرفته است.

جمعیت استان بر اساس سرشماری سال ۱۳۹۵ بالغ بر ۱.۷۳۰.۰۰۰ نفر می باشد.

این استان دارای ۱۰ شهرستان و ۲۶ بخش می باشد.



وضعیت منابع آب : دشت ها



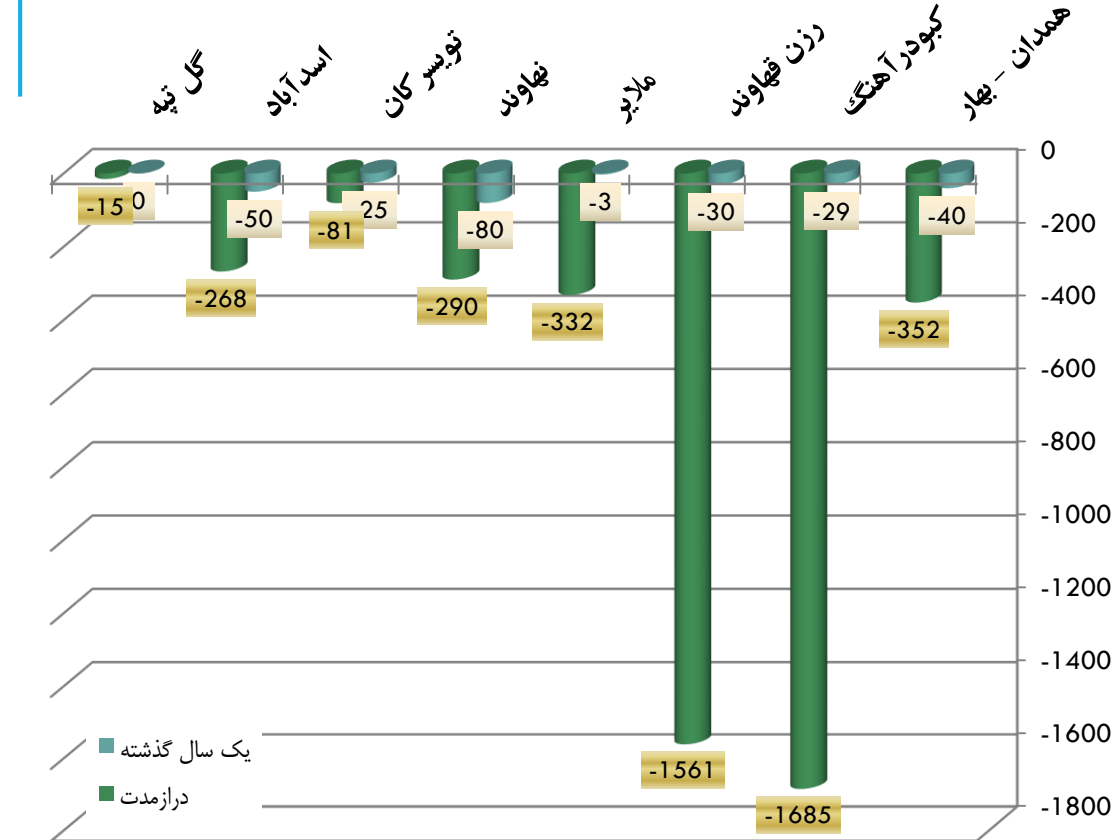
استان همدان به طور عمده در ۱۴ محدوده مطالعاتی مستقل و مشترک قرار می گیرد که دشتهای اسداباد، کبودراهنگ، رزن- قهاوند، ملایر و کمijan در شرایط **ممنوعه بحرانی** قرار دارند و سایر دشت ها شامل همدان-بهار، تویسرکان، نهاوند، گل تپه-زرین آباد، قروه-دهگلان، کنگاور، و تپه اسماعیل-امیرآباد در شرایط **ممنوعه** هستند.

نوع ممنوعیت		افت متوسط سالانه (متر)	تاریخ خاتمه ممنوعیت	مدت ممنوعیت (سال)	شماره و تاریخ آخرین آگهی ممنوعیت	شماره و تاریخ اولین آگهی ممنوعیت	کد محدوده مطالعاتی	شرکت آب منطقه‌ای متولی	نام محدوده مطالعاتی	ردیف
بحرانی	عادی									
	*	۰/۵۸	۱۴۰۴/۰۵/۰۷	۵	$\frac{۱۴۰۰/۲۳۸۲۱/۷۰۰}{۱۴۰۰/۰۴/۲۷}$	$\frac{۲۵۰/۸۴۰۱}{۱۳۷۱/۰۵/۰۷}$	4117	همدان	همدان بهار	۱
*		۱/۳۸	۱۴۰۲/۱۰/۱۱	۵	$\frac{۹۸/۱۲۰۳۵/۷۰۰}{۹۸/۱/۲۹}$	$\frac{۲۵۰/۱۸۸۶۰}{۱۳۷۲/۰۹/۲۹}$	4116	همدان	کیودراهنگ	۲
*		۰/۸۴	۱۴۰۰/۱۰/۲۵	۵	$\frac{۹۵/۴۴۰۱۲/۷۰۰}{۹۵/۱۰/۲۰}$	$\frac{۲۵۰/۵۸۹۰۱}{۱۳۷۲/۰۹/۳۰}$	4115	همدان	رزن قهاوند	۳
*		۱/۸۱	۱۴۰۱/۰۷/۲۶	۵	$\frac{۹۶/۳۲۶۹۴/۷۰۰}{۹۶/۷/۴}$	$\frac{۱۴۱/۱۵۰۸۲}{۱۳۷۹/۰۷/۲۶}$	2235	همدان	ملایر	۴
*		۰/۸۹	۱۴۰۲/۱۰/۰۹	۵	$\frac{۹۸/۱۲۰۳۳/۷۰۰}{۹۸/۱/۲۹}$	$\frac{۱۰۰/۳۳۹۷۹}{۱۳۸۰/۱۰/۰۹}$	2232	همدان	اسدآباد	۵
*		۰/۴	۱۴۰۴/۰۳/۱۹	۵	$\frac{۱۴۰۰/۲۳۸۰۶/۷۰۰}{۱۴۰۰/۰۴/۲۷}$	$\frac{۱۰۰/۸۸۲۶}{۱۳۸۱/۰۳/۱۹}$	2234	همدان	تویسرکان	۶
*		۰/۷۲	۱۴۰۰/۰۵/۲۷	۵	$\frac{۹۵/۳۰۲۳۱/۷۰۰}{۹۵/۰۷/۰۵}$	$\frac{۱۰۰/۲۳۸۱۲}{۱۳۸۲/۰۵/۲۷}$	2233	همدان	ننهاوند	۷
*		۰/۱۹ گل تپه	۱۴۰۲/۱۰/۱۶	۵	$\frac{۹۷/۴۴۵۴۹/۷۰۰}{۹۷/۱۰/۱۶}$	$\frac{۷۰۰/۳۹۱۶۹/۹۲}{۱۳۹۲/۰۲/۱۱}$	1307	زنجان	گل تپه زرین آباد	۸
*		۰/۷۲ زرین آباد								
*		۰/۴۲	۱۴۰۲/۰۲/۳۰	۵	$\frac{۱۴۰۰/۱۷۸۶۸/۷۰۰}{۱۴۰۰/۰۳/۱۱}$	$\frac{۷۰۰/۲۳۷۰۷}{۱۳۸۸/۰۲/۳۰}$	2231	کرمانشاه	کنگاور	۹
*		۰/۵۹	۱۴۰۳/۱۱/۰۷	۵	$\frac{۹۸/۴۳۸۵۹/۷۰۰}{۹۸/۱۰/۱۴}$	$\frac{۱۰۰/۸۸۹}{۱۳۸۴/۰۱/۲۲}$	1308	کردستان	قروه - دهگلان*	۱۰
*		۱/۰۸	۱۴۰۵/۱۰/۲۵	۵	$\frac{۱۴۰۱/۴۵۳۶۳۴/۷۰۰}{۱۴۰۰/۱۰/۱۴}$	$\frac{۲۵۰/۲۰۸۹۴}{۱۳۷۲/۱۰/۲۵}$	4118	مرکزی	کمیجان	۱۱
*		۰/۴۹	۱۴۰۲/۰۶/۰۴	۵	$\frac{۹۸/۲۶۱۸۱/۷۰۰}{۹۸/۰۵/۰۶}$	$\frac{۲۵۰/۱۳۹۹}{۱۳۷۲/۱۰/۲۱}$	4114	مرکزی	خناجین	۱۲

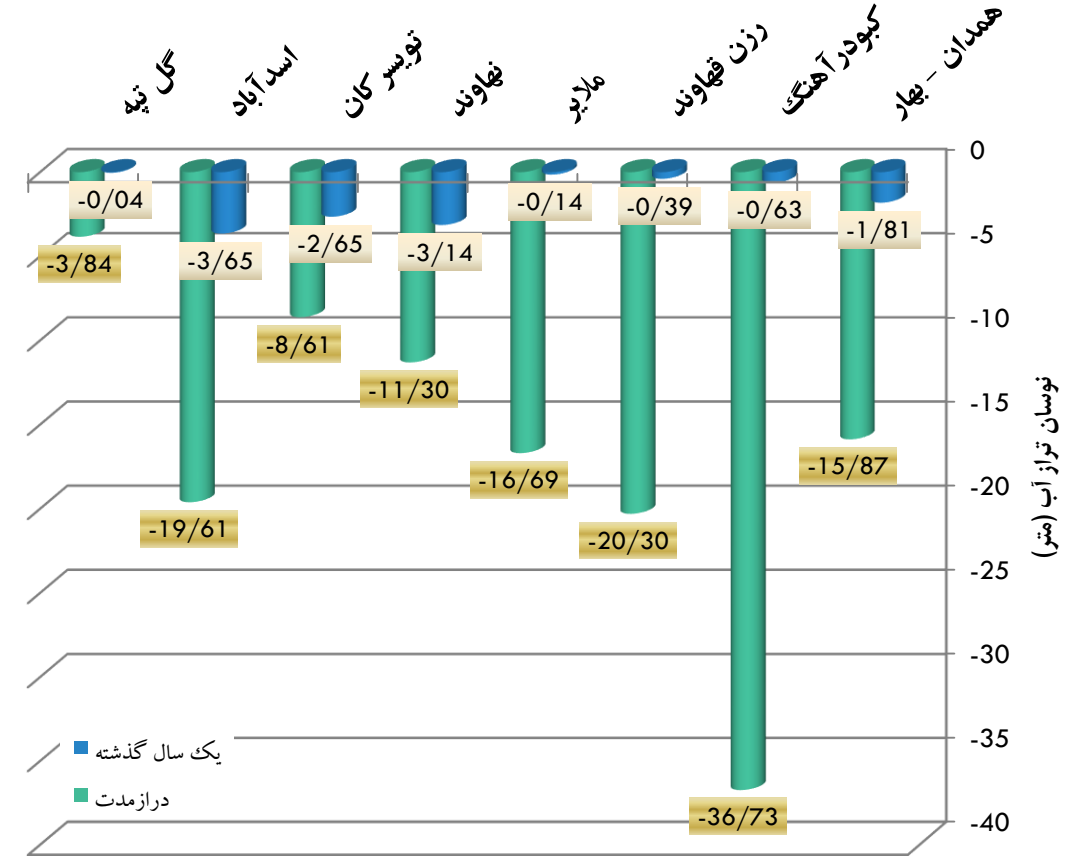
وضعیت منابع آب : منابع زیرزمینی

جدول تغییرات تراز و حجم مخازن آب زیرزمینی در آبخوان های اصلی استان همدان - منتهی به مهرماه سال آبی 1399-1400

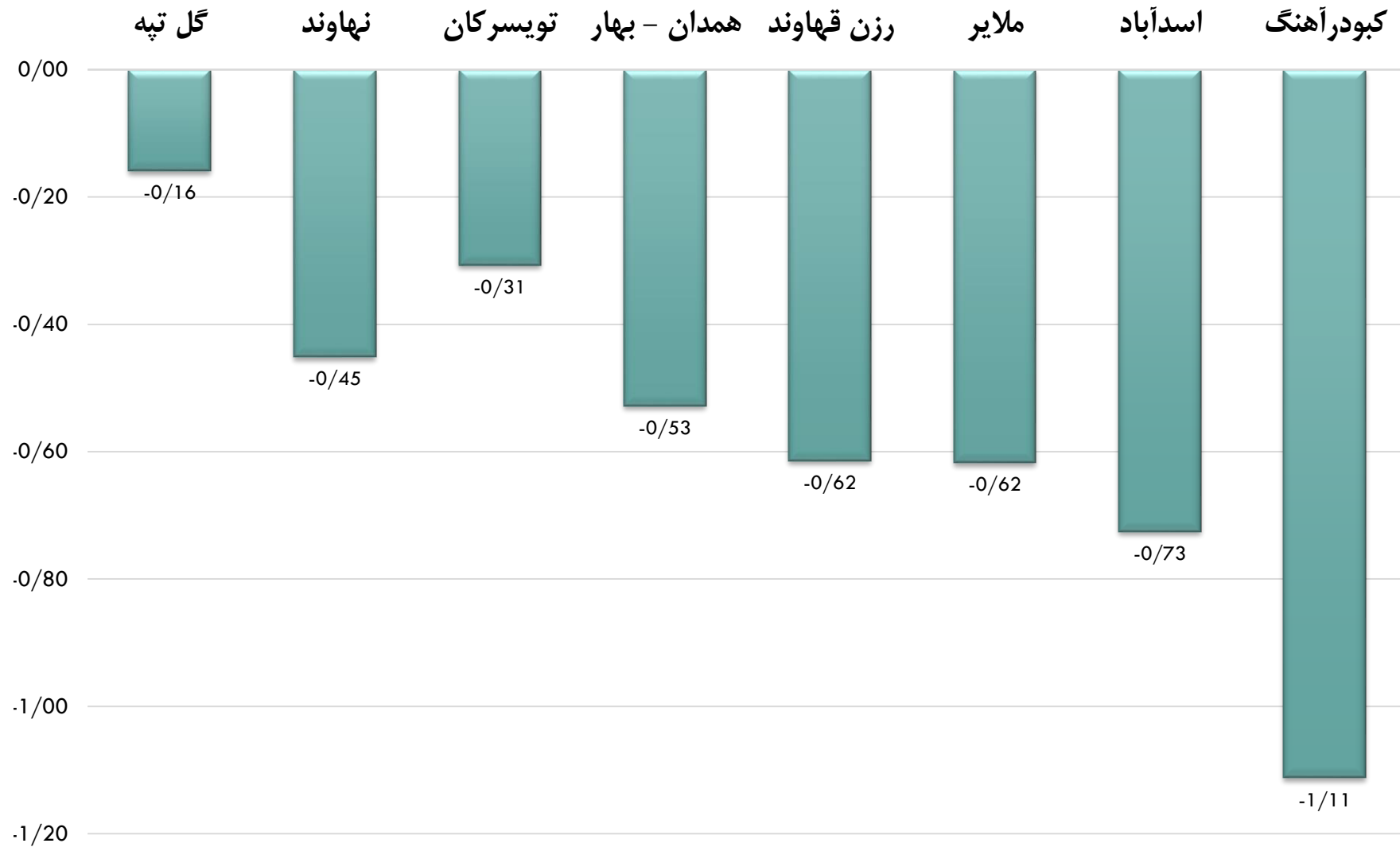
ردیف	نام آبخوان	سال آبی شروع آمار	طول دوره آماری (سال)	تراز آب مهر اولین سال (متر)	تراز آب مهر سال ۱۳۹۹ (متر)	تراز آب مهر سال ۱۴۰۰ (متر)	نوسان تراز آب نسبت به مهر ماه سال گذشته (متر)	مجموع نوسان تراز آب در طول دوره آماری (متر)	تغییرات حجم مخزن نسبت به مهر ماه سال گذشته (MCM)	مجموع تغییرات حجم مخزن در طول دوره آماری (MCM)
۱	همدان - بهار	۷۰-۷۱	۳۰	۱۷۳۳.۱۸	۱۷۱۹.۱۳	۱۷۱۷.۳۱	-۱.۸۱	-۱۵.۸۷	-۴۰	-۳۵۲
۲	کبودرآهنگ	۶۷-۶۸	۳۳	۱۶۷۰.۴۵	۱۶۳۴.۳۵	۱۶۳۳.۷۲	-۰.۶۳	-۳۶.۷۳	-۲۹	-۱۶۸۵
۳	رزن قهاوند	۶۷-۶۸	۳۳	۱۶۹۹.۳۰	۱۶۷۹.۴۰	۱۶۷۹.۰۰	-۰.۳۹	-۲۰.۳۰	-۳۰	-۱۵۶۱
۴	ملایر	۷۳-۷۴	۲۷	۱۶۸۹.۹۳	۱۶۷۳.۳۸	۱۶۷۳.۲۴	-۰.۱۴	-۱۶.۶۹	-۳	-۳۳۲
۵	نهاوند	۷۵-۷۶	۲۵	۱۵۸۹.۴۸	۱۵۸۱.۳۱	۱۵۷۸.۱۸	-۳.۱۴	-۱۱.۳۰	-۸۰	-۲۹۰
۶	تویسرکان	۷۲-۷۳	۲۸	۱۶۴۳.۹۳	۱۶۳۷.۹۷	۱۶۳۵.۳۲	-۲.۶۵	-۸.۶۱	-۲۵	-۸۱
۷	اسدآباد	۷۳-۷۴	۲۷	۱۵۲۰.۹۵	۱۵۰۴.۹۹	۱۵۰۱.۳۵	-۳.۶۵	-۱۹.۶۱	-۵۰	-۲۶۸
۸	گل تپه	۷۶-۷۷	۲۴	۱۹۴۹.۴۳	۱۹۴۵.۶۳	۱۹۴۵.۵۹	-۰.۰۴	-۳.۸۴	۰	-۱۵



نمودار تغییرات حجم مخازن آبخوانها در مهرماه سال جاری نسبت به تیرماه سال گذشته و سال شروع دوره آماری (درازمدت)

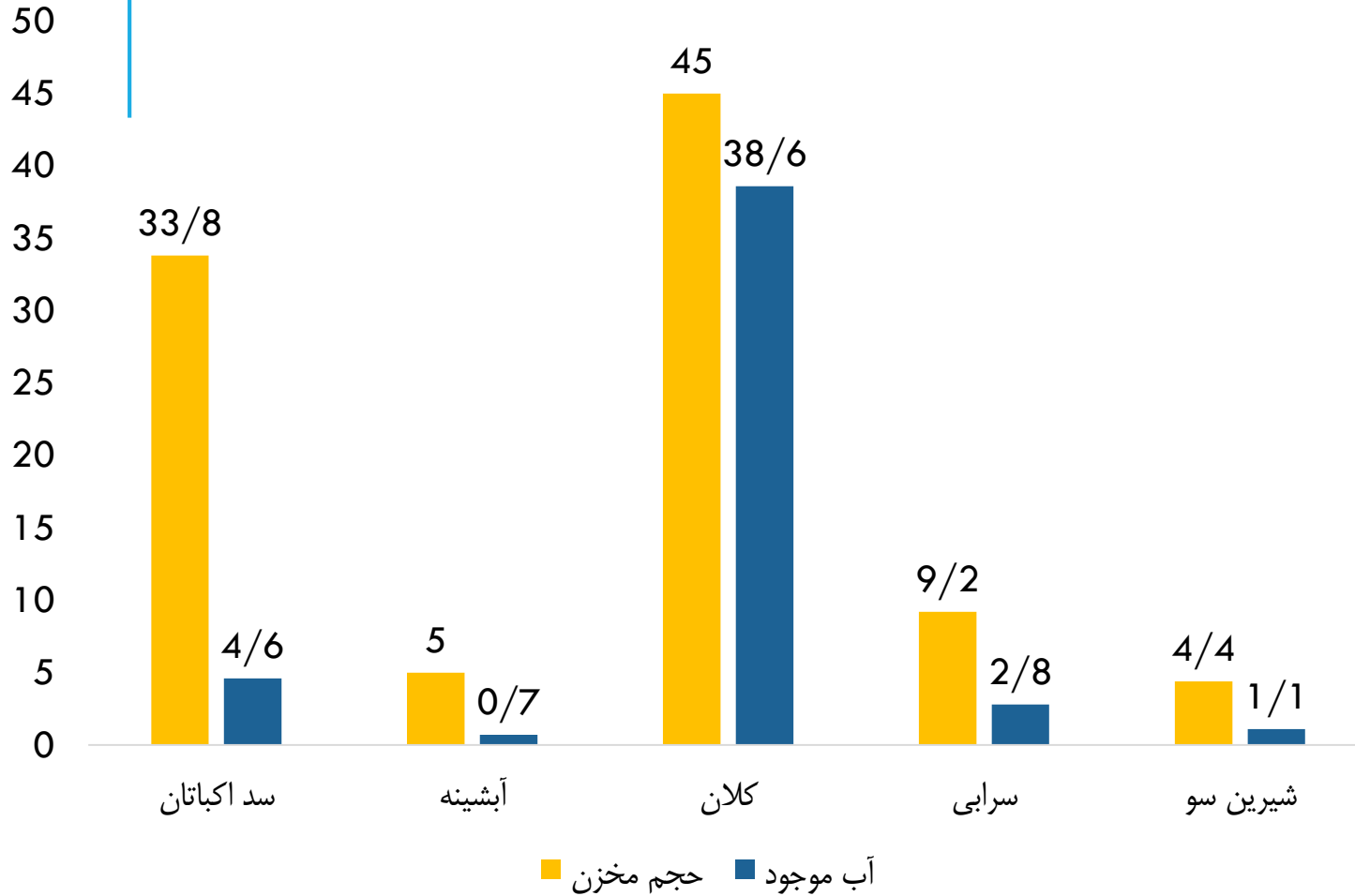


نمودار تغییرات تراز آب زیرزمینی آبخوانها در مهرماه سال ۱۴۰۰ نسبت به مهرماه سال گذشته و سال شروع دوره آماری (درازمدت)



نوسان متوسط تراز آب آبخوان ها در طول دوره آماری (متر)

وضعیت منابع آب : منابع سطحی

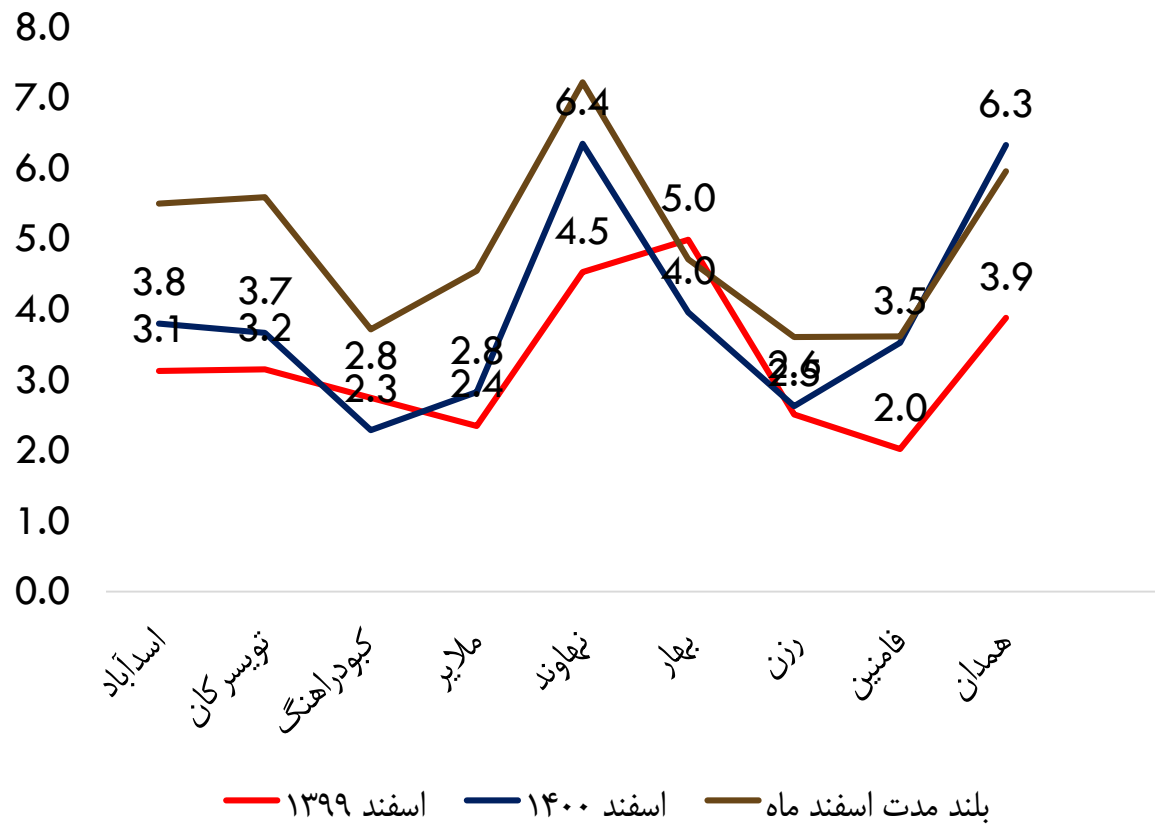


وضعیت موجودی مخازن سطحی (م.م.م)

نام سد	حجم مخزن	حجم آب موجود در ۱۴۰۰/۱۲/۲۹
سد اکباتان	۳۳/۸	۴/۶
آبشینه	۵	۰/۷
کلان	۴۵	۳۸/۶
سرابی	۹/۲	۲/۸
شیرین سو	۴/۴	۱/۱

وضعیت منابع آب : بارندگی

بارندگی اسفند ماه



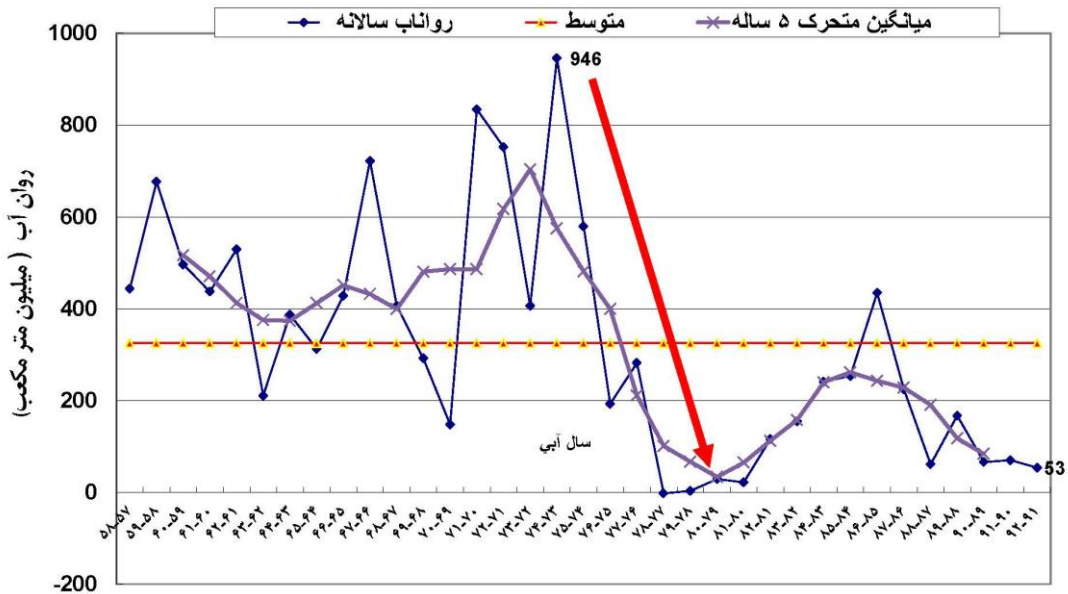
■ میزان بارندگی ها تا پایان اسفند ماه ۱۴۰۰ نسبت به میانگین بلند مدت خود در حدود **۲۰ درصد کاهش** یافته است.

جدول مقایسه ای بارندگی در اسفند ماه

ردیف	محدوده	اسفند ۱۳۹۹	اسفند ۱۴۰۰	بلند مدت اسفند	مهر تا اسفند ۱۳۹۹	مهر تا اسفند ۱۴۰۰	درصد اختلاف اسفند		درصد اختلاف مهر تا اسفند	
							سال قبل	متوسط بلندمدت	سال قبل	متوسط بلندمدت
۱	اسدآباد	۳۱.۳	۳۸.۰	۵۵.۰	۳۴۱.۳	۲۱۹.۸	۲۱.۴%	-۳۰.۹%	۲۱.۴%	-۳۵.۶%
۲	تویسرکان	۳۱.۵	۳۶.۷	۵۵.۹	۲۸۰.۸	۲۰۷.۳	۱۶.۵%	-۳۴.۳%	۱۶.۵%	-۲۶.۲%
۳	کبودراهنگ	۲۷.۵	۲۲.۹	۳۷.۲	۲۰۰.۴	۱۳۳.۹	-۱۶.۷%	-۳۸.۴%	-۱۶.۷%	-۳۳.۲%
۴	ملایر	۲۳.۵	۲۸.۳	۴۵.۵	۲۱۰.۵	۱۷۶.۰	۲۰.۴%	-۳۷.۸%	۲۰.۴%	-۱۶.۴%
۵	نهایوند	۴۵.۳	۶۳.۵	۷۲.۲	۳۴۹.۸	۲۸۹.۳	۴۰.۲%	-۱۲.۰%	۴۰.۲%	-۱۷.۳%
۶	بهار	۴۹.۹	۳۹.۶	۴۷.۱	۳۳۶.۳	۲۳۳.۹	-۲۰.۶%	-۱۵.۹%	-۲۰.۶%	-۳۰.۴%
۷	رزن	۲۵.۱	۲۶.۳	۳۶.۱	۲۳۷.۸	۱۴۶.۳	۴.۸%	-۲۷.۱%	۴.۸%	-۳۸.۵%
۸	فامنین	۲۰.۲	۳۵.۳	۳۶.۲	۲۳۱.۵	۱۴۷.۷	۷۴.۸%	-۲.۵%	۷۴.۸%	-۳۶.۲%
۹	همدان	۳۸.۸	۶۳.۳	۵۹.۶	۲۸۷.۸	۲۵۴.۵	۶۳.۱%	۶.۲%	۶۳.۱%	-۱۱.۶%
۱۰	استان	۲۹۳.۱	۳۵۳.۹	۴۴۴.۸	۲۴۷۶.۲	۱۸۰۸.۷				

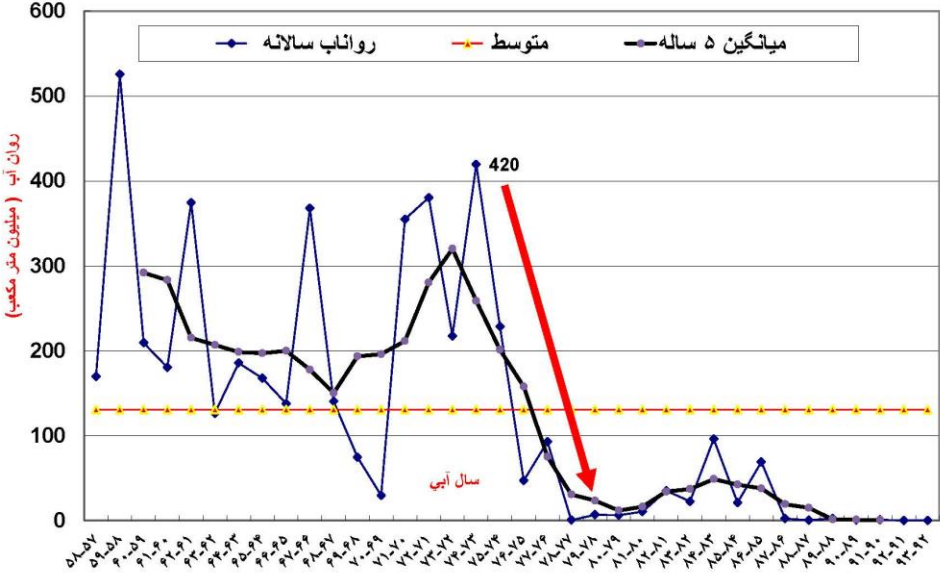
نمودارهای حجم-رواناب

نمودار میانگین متحرک رواناب در حوضه آبریز کرخه استان همدان



حجم رواناب خروجی حوضه کرخه نسبت به دراز مدت به شدت کاهش یافته است

نمودار میانگین متحرک رواناب حوضه آبریز قره چای در استان همدان ایستگاه عمر آباد

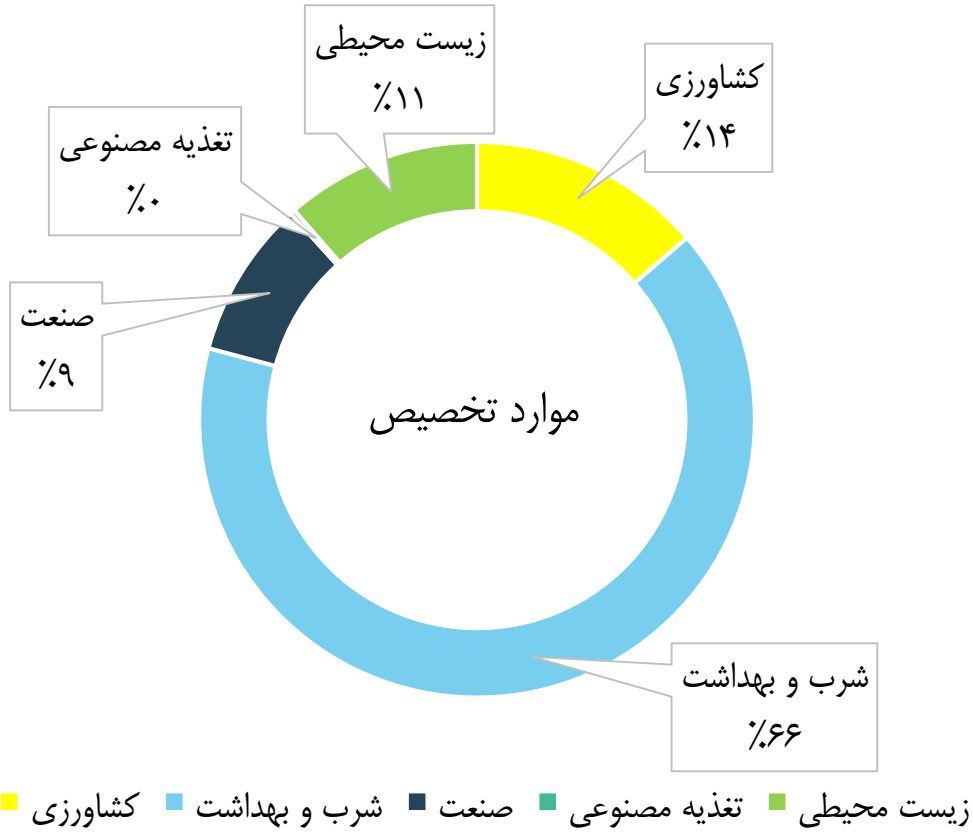


حجم رواناب خروجی حوضه قره چای نسبت به دراز مدت به شدت کاهش یافته است

طرح های توسعه منابع آب : خلاصه طرح ها

مشخصات کلی	تعداد	نوع سد های مخزنی
حجم مخازن میلیون متر مکعب : ۲۳	۳	سدهای در حال اجرا
حجم مخازن میلیون متر مکعب : ۱۰۲,۶	۶	سد های در حال بهره برداری (اکباتان - شیرین سو - آبشینه - کلان - سرابی - شنجور)
۳,۵ میلیون متر مکعب (آب قابل تغذیه)	۳	تغذیه مصنوعی در حال مطالعه
۳۳ میلیون متر مکعب (میزان تغذیه پیش بینی شده)	۱۶	تغذیه مصنوعی در حال بهره برداری
حجم آب انحرافی: ۱ میلیون متر مکعب سطح تحت پوشش: ۵۰ هکتار	۱	بند انحرافی در دست اجرا
سطح پوشش ۱۳۲۲۸ هکتار - حجم آب انحرافی: ۱۶۳ میلیون متر مکعب	۳۶	بند انحرافی در دست بهره برداری
به طول ۲۵ کیلومتر با سطح پوشش : ۷۰۰۰ هکتار	۲	شبکه آبیاری و زهکشی در حال مطالعه
-	-	شبکه آبیاری و زهکشی در حال اجرا
سطح پوشش : ۲۳۹۰ هکتار	۳	شبکه آبیاری و زهکشی در حال بهره برداری (مدرن و نیمه مدرن)
با سطح پوشش : ۳۰۰۰۰ هکتار	۲۶۹	شبکه آبیاری و زهکشی در حال بهره برداری (ستتی)
پساب تولیدی در افق طرح: ۸۱,۵ میلیون متر مکعب	-	تصفیه خانه های فاضلاب
-	-	آبرسانی به شهرها در حال مطالعه
به طول ۱۶۸ کیلومتر و حجم آب تولیدی : ۶۹ میلیون متر مکعب در سال	3	آبرسانی به شهرها در حال اجرا

طرح های توسعه منابع آب : تخصیص سدها



ردیف	عنوان سد مخزنی	وضعیت تخصیص				
		کشاورزی	شرب و بهداشت	صنعت	تغذیه مصنوعی	زیست محیطی
۱	سد نعمت آباد	۴,۵۰	۰	۰	۰,۵۰	۱,۲۰
۲	سد سرابی	۲,۳۰	۷	۰	۰	۲,۲۰
۳	سد کلان	۴	۱۲	۰,۵۰	۰	۵,۵۰
				ناحیه صنعتی سپهند		
۴	سد شنجور	۲	۰	۳	۰	۵,۰۰
۵	سد خرمود	۰	۱,۳۲	۱,۵۰	۰	۰
۶	انتقال آب تالوار	۰	۵۶	۷	۰	۰
۷	سد گرین	۰	۱۹,۱۰	۳	۰	۰
۸	سد آلان	۱,۷۵	۰	۰	۰	۰,۱۵
۹	سد اکباتان	۱۰	۱۵	۱	۰	۹,۳۰
				گلخانه جورقان		
۱۰	سد آبشینه	۰	۶,۵۰	۰	۰	۰
۱۱	سد شیرین سو	۰	۱	۰	۰	۰
۱۲	تالاب آفکل	۰	۰	۰	۰	۲
۱۳	گردشگری گاماسیاب از محل رودخانه گاماسیاب	۰	۰	۰,۵۰	۰	۰
جمع		۲۴,۵۵	۱۱۷,۹۲	۱۶,۵۰	۰,۵۰	۲۰,۵۵

پروژه های
عمرانی اصلی
استان شامل

آبرسانی به شهر همدان

آبرسانی به شهر ملایر از سد کلان

آبرسانی به شهر تویسرکان از سد سرابی

ساختمان سد نعمت آباد

ساختمان سد گرین و شبکه آبیاری و زهکشی

ساختمان سد خرمروود و شبکه آبیاری و زهکشی

آبرسانی به همدان



مشخصات فنی پروژه :

۱۳۸ کیلومتر خط انتقال به اقطار ۱۴۰۰ الی ۱۶۰۰ میلیمتر و با دبی طراحی ۳/۷۵ متر مکعب در ثانیه تصفیه خانه به ظرفیت ۳/۷۱ متر مکعب در ثانیه تلمبه خانه ها به ارتفاع پمپاژ مجموعا ۵۷۶ متر (در سه مقطع مجزا) تعداد ۶ مخزن با حجم مخازن ذخیره و تعدیل به ظرفیت ۱۵۰,۰۰۰ متر مکعب جاده دسترسی به طول ۱۴۰ کیلومتر

عملیات اجرایی انجام شده :

پروژه مذکور دارای ۶۴ درصد پیشرفت فیزیکی بوده و تا کنون بیش از ۳۰۰۰ میلیارد ریال هزینه شده است. همچنین برای تکمیل پروژه نیاز به ۱۵,۰۰۰ میلیارد ریال اعتبار می باشد. تا کنون ۱۲۲ کیلومتر از خط انتقال اجرا شده و ساخت مخزن کیتو به حجم ۳۰,۰۰۰ به اتمام رسیده است و عملیات خاکبرداری و خاکریزی سایر مخازن و ایستگاه پمپاژها در حال تکمیل است.

مشکلات موجود:

مهم ترین مشکل در عدم پیشرفت مناسب پروژه عدم تزریق اعتبارات کافی در زمان لازم می باشد.

آبرسانی به ملایر

مشخصات فنی پروژه :

ایستگاه پمپاژ در پایین دست کلان

تصفیه خانه به ظرفیت ۵۰۰ لیتر در ثانیه و مخزن بتنی ۱۵,۰۰۰ مترمکعبی در محب تصفیه خانه
خط انتقال با لوله های GRP، فولادی و چدن به قطر ۹۰۰، ۷۰۰ و ۶۰۰ میلیمتر به طول ۳۸ کیلومتر
برق رسانی به طول ۲۴ کیلومتر و به میزان ۲۰ کیلوولت

عملیات اجرایی انجام شده:

- اجرای ۳۸ کیلومتر خط انتقال آب لوله چدنی و GRP به اقطار ۵۰۰ الی ۹۰۰ میلی متر
- عملیات اجرایی تصفیه خانه و ایستگاه پمپاژ به روش BOT (شرکت مهندسی موجان) به اتمام و در سال ۹۹ افتتاح گردیده است.
- فاز اول عملیات اجرایی برق رسانی به تصفیه خانه و ایستگاه پمپاژ انجام شده است و برای فاز دوم خط انتقال برق در حال اجرا می باشد.
- یک مخزن ۱۰ هزار مترمکعبی احداث شده است.

مشکلات موجود:

نیاز به اعتبار نقدی علاوه بر اوراق مشارکت و اسناد خزانه اسلامی جهت پرداخت هزینه های کارفرمایی از قبیل پرداخت بیمه و مالیات، حسن انجام کار، پرداخت خسارت شهرداری، پرداخت حق الزحمه کارکنان طرح و غیره بقیه فصول موافقتنامه می باشند که با واگذاری این اسناد و اوراق عملا این بخش از تعهدات کارفرمایی قابل انجام نمی باشد. احداث خط انتقال برق بطول ۱۱ کیلومتر.



آبرسانی به تويسرکان



مشخصات فنی پروژه :

۱۵ کیلومتر خط انتقال به اقطار ۵۰۰ م.م. از جنس چدن داکتیل و ۶۰۰ م.م. از جنس GRP با ظرفیت انتقال ۳۳۰ لیتر در ثانیه

تصفیه خانه به ظرفیت ۲۷۰۰۰ متر مکعب در شبانه روز

۲ مخزن ذخیر آب با حجم ۵۰۰۰ متر مکعب (هر یک ۲۵۰۰ متر مکعب)

مشخصات فنی پروژه :

در حال حاضر حدود ۱۵ کیلومتر از خط انتقال انجام شده که حدود ۳.۵ کیلومتر آن لوله GRP به قطر ۶۰۰ میلیمتر و ۱۱ کیلومتر آن لوله چدن داکتیل به قطر ۵۰۰ میلیمتر میباشد. اجرای تصفیه خانه به روش سرمایه گذاری BOT (کنسرسیوم تهران میراب و زیستاب) و تامین شیرالات و اتصالات انتسابی خط انتقال به اتمام رسیده است.

نصب خط خروجی تصفیه خانه به خط انتقال اصلی انجام شده و به آب و فاضلاب واگذار گردیده است.

مشکلات موجود :

تکمیل ۱۰ درصد باقی مانده عملیات تصفیه خانه BOT

ساختمان سد نعمت آباد

مشخصات فنی پروژه :

نوع سد : خاکی همگن ارتفاع سد : ۲۱/۵ متر طول تاج سد : ۶۰۰ متر عرض تاج : ۷ متر
حجم کل : ۴/۶ میلیون متر مکعب حجم تنظیمی : ۳/۵ متر مکعب طول مجرای انحراف : ۳۰۰ متر

مشخصات فنی پروژه :

پروژه یکبار اصلاح شده و با توجه به کاهش آورد رودخانه ارتفاع کاهش یافت ، حجم مخزن از ۸ م.م.م به ۴.۶ م.م.م کاهش یافته است. سر در ورودی تکمیل شده است.
کارهای باقی مانده شامل : قسمتی از فنس کشی و جاده کنار فنس، محوطه سازی، ساختمان نگهبانی، حفاظت هوشمند، تعمیر و تجهیز ساختمان بهره برداری می باشد.

مشکلات موجود:

اعتبار مورد نیاز بابت تکمیل سد نعمت آباد به مبلغ ۲۰۰.۰۰۰ میلیون ریال بصورت نقد می باشد که قسمت عمده آن مربوط به اجرای حفاظت هوشمند، ایستگاه هیدرو متری و فنس کشی می باشد. اعتبارات تخصیص داده شده به سد عمدتاً بصورت اسناد خزانه دوساله بوده است که باعث می گردد قسمت عمده ای از آن صرف پرداخت کسورات و حفظ قدرت خرید گردید. همچنین با توجه به اینکه قرارداد مربوط به سال های گذشته است مبالغ زیادی از اعتبارات صرف پرداخت تعدیل صورت وضعیت ها می گردد. لذا با احتساب افزایش پرداختی ناشی از حفظ قدرت خرید و تعدیل قیمت ها پیش بینی می گردد حدود ۲۰۰۰۰۰ میلیون ریال برای تکمیل سد مورد نیاز باشد.



ساختمان سد گرین

مشخصات فنی پروژه :

نوع سد : سنگ ریزه ای با هسته رسی
ارتفاع سد : ۷۰ متر از پی و ۶۶ متر از بستر
طول تاج سد : ۳۳۷ متر
حجم کل : ۱۰ میلیون متر مکعب
حجم تنظیمی : ۲۲ متر مکعب
جاده جایگزین به طول ۵ کیلومتر
کالورت بتنی
سرریز آزاد با دهانه اوجی شکل

عملیات اجرایی انجام شده:

با توجه به بازنگری طرح و اصلاح تخصیص آب طرح به میزان ۲۲.۱ میلیون مترمکعب جهت مصارف شرب و صنعت عملیات اجرایی با پیمانکاری شرکت سازآب کیان پاد در حال احداث می باشد. جبهه های کاری فعال: کالورت بتنی، جاده جایگزین حفاری گالری تزریق و حفاری گالری تزریق، عملیات معدن سنگ و تکمیل استملاک.

قرارداد تامین مالی طرح به مبلغ ۱۷۲۲ میلیارد ریال و با عاملیت بانک کشاورزی منعقد گردیده است.

مشکلات موجود :

آزادسازی معارض منابع طبیعی در حال پیگیری می باشد و بیش از ۸۰ درصد مشکلات حل شده است.
معارض مستثنیات وجود دارد که با پیگیری های واحد حقوقی تا حد قابل قبولی برطرف شده است.
مالکین شخصی درخواست وجه نقد داشتند که با توجه به تخصیص پول نقد از طریق وام بانک کشاورزی مشکل حل شده است.



ساختمان سد خرمرو

مشخصات فنی پروژه :

نوع سد : خاکی همگن ارتفاع سد : ۲۱/۵ متر طول تاج سد : ۶۰۰ متر عرض تاج : ۷ متر
حجم کل : ۴/۶ میلیون متر مکعب حجم تنظیمی : ۳/۵ متر مکعب طول مجرای انحراف : ۳۰۰ متر

عملیات اجرایی:

خاکبرداری و سنگبرداری سرریز و بدنه ۸۶۰ هزار متر مکعب، خاکریزی ۶۱۰ هزار مترمکعب، حفاری و تزریق ۳۲ هزار مترمکعب، بتن ریزی ۲۲ هزار مترمکعب، احداث جاده جایگزین و جاده دسترسی و خط برق و تجهیز کارگاه

مشکلات موجود:

- عدم پرداخت هزینه تملک اراضی مورد نیاز طرح باعث تاخیر در اجرای برنامه زمان بندی طرح شده است.
- عقب ماندگی کل طرح از برنامه زمان بندی و قرارداد ناشی از عدم تامین به موقع اعتبارات مورد نیاز (با توجه به شرایط اقتصادی به وجود آمده و افزایش شدید قیمتها)
- اضافه شدن مبالغ ناشی از بخشنامه جبران آثار ناشی از قیمت ارز در پیمانهای ریالی فاقد تعدیل به هزینه های طرح
- درخواست سرمایه گذار مبنی بر ۱-افزایش نرخ سود سرمایه گذاری در قرارداد ۲- خارج نمودن هزینه های کارفرمایی (تملك، مشاور و ...) از قرارداد
- تخصیص اعتبارات بودجه عمومی سالیانه جهت پرداخت بخشی از خدمات کارفرمایی برای تسریع در رفع موانع تملك و هزینه های مشاورین، خدمات جنبی آزمایشگاه و نقشه برداری و ...



خلاصه وضعیت اعتبارات عمرانی منابع عمومی سال ۱۴۰۰ (میلیون ریال)

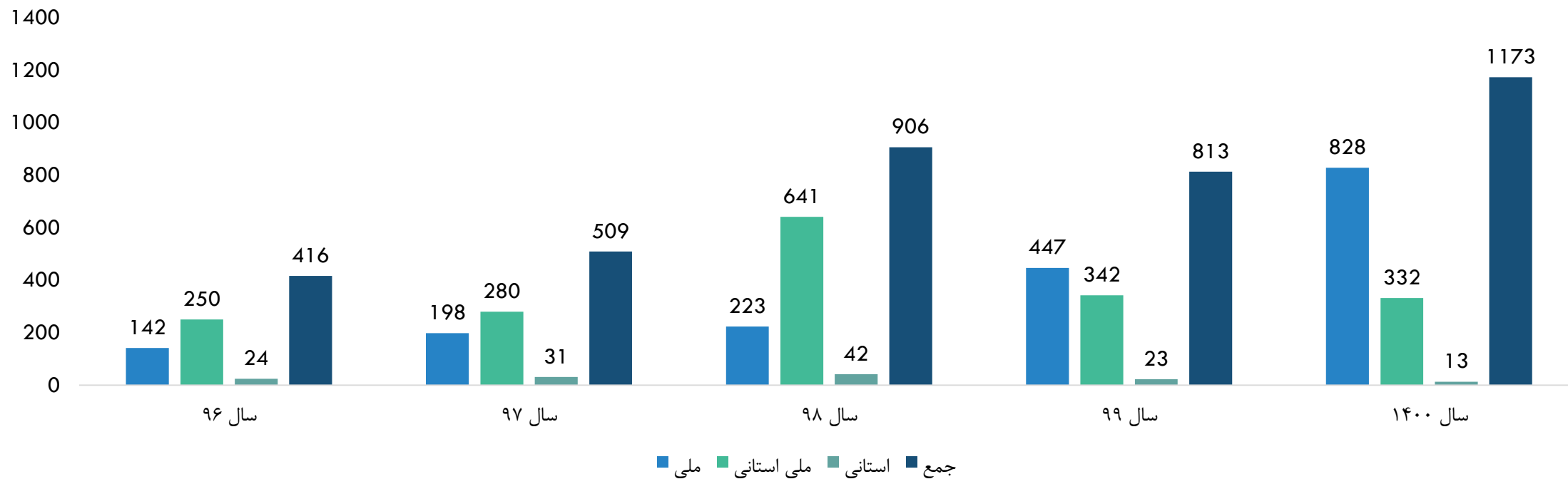
محل اعتبار	مصوب	تخصیص	درصد تخصیص
ملی	۷۶۹,۸۵۵	۶۳۵,۵۰۷	۸۳
ابلاغی (متمرکز)	۳۷۷,۶۵۸	۱۵۲,۰۶۵	۴۰
ملی استانی شده	۴۸۳,۰۹۸	۳۶۸,۴۰۸	۷۶
استانی	۴۲,۶۸۰	۱۵,۶۸۲	۳۷
جمع کل	۱,۶۷۳,۲۹۱	۱,۱۷۱,۶۶۲	۷۰

خلاصه وضعیت اعتبارات عمرانی سایر منابع سال ۱۴۰۰ (میلیون ریال)

محل اعتبار	طرح	مصوب	تخصیص / کارکرد	درصد تخصیص / کارکرد
فاینانس داخلی (ماده ۵۶)	سد خرمرود	۸۳۱,۱۰۵	۳۸۴,۰۰۰	۴۶
فاینانس داخلی (ماده ۵۶)	سد گرین	۵۷۴,۰۰۰	۴۶	۸
جمع		۱,۴۰۵,۱۰۵	۴۳۰,۰۰۰	۳۱

جدول مقایسه اعتبارات ۵ ساله اعتبارات عمومی

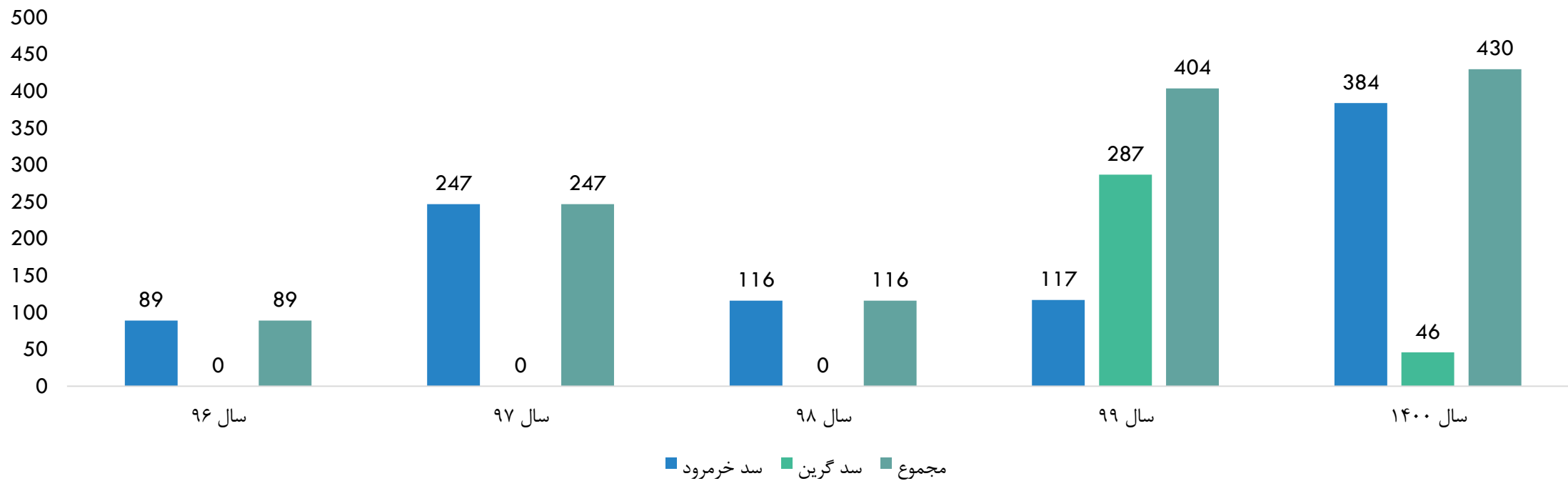
مبالغ به میلیارد ریال



❖ اعتبارات ملی و ابلاغی به صورت مجموع و در غالب اعتبارات ملی نشان داده شده است.
❖ مبالغ سنوات قبل اعتبارات تخصیص یافته بوده و اعتبارات مصوب را نشان نمی دهد.

جدول مقایسه اعتبارات ۵ ساله اعتبارات سایر منابع

مبالغ به میلیارد ریال



خلاصه وضعیت اعتبارات جاری سال ۱۴۰۰ (میلیون ریال)

322,804			درآمد
	39,527	درآمد اصلی آب	
	0	درآمد برق	
	121,990	درآمد حق نظاره و خدمات کارشناسی	
	161,287	سایر درآمدها	
	0	سایر دریافتیها	
557,542			هزینه ها
	68,218	قیمت تمام شده در بخش آب	
	0	قیمت تمام شده در بخش برق	
	224,046	قیمت تمام شده در بخش ارائه خدمات و حق نظاره	
	0	توزیع و فروش	
	55,540	اداری و عمومی	
	0	مالی	
	0	سایر پرداختها	
	168,835	هزینه پرسنلی (جزئی از هزینه)	
	40,903	هزینه استهلاک (جزئی از هزینه)	
25,000			زیان
25,000			منابع تامین زیان
	0	ذخایر سال	
	25,000	منابع عمومی دولت	
	0	داراییهای جاری	

قراردادها

ردیف	شماره طرح	نام طرح	تعداد	مبلغ
۱	۱۳۰۷۰۰۵۰۰۶	مطالعه و اجرای ساماندهی تعیین بستر و حریم رودخانه ها در حوضه آبریز کشور	۳	۳,۶۳۷
۲	۱۳۰۷۰۰۲۰۰۹	آبرسانی به تویسرکان از سد سرابی	۳	۹,۷۳۲
۳	۱۳۰۷۰۰۲۱۰۲	طرح آبرسانی ملایراز سد کلان	۴	۴۷,۸۹۶
۴	۱۳۰۷۰۰۶۰۳۰	تکمیل و تجهیز شبکه های اندازه گیری آب های سطحی و زیر زمینی	۳	۲۱,۲۶۸
۵	۱۳۰۷۰۰۶۰۸۴	مطالعه و اجرای طرح های تعادل بخشی تغذیه مصنوعی و پخش سیل	۴۴	۵۳,۷۸۵
۶	۱۳۰۷۰۰۶۳۰۱	طرح اجرای حفاظت و احیا آب های زیرزمینی	۴	۱۵,۳۳۱
۷	۱۳۰۷۰۰۶۲۰۱	طرح بهسازی کانال های آبیاری درجه ۱ و ۲	۲	۳,۱۱۱
۸	۱۳۰۷۰۰۵۲۰۱	اجرای ساماندهی رودخانه های استان همدان	۲	۳۱,۵۱۵
۹	۱۳۰۷۰۰۳۰۹۸	ساختمان سد نعمت آباد	۵	۱۸۱,۲۴۴
۱۰	۱۳۷۰۰۳۰۹۸ ۱۳۰۷۰۰۲۰۰۹ ۱۳۰۷۰۰۶۰۸۴	مشترک: ساختمان سد نعمت آباد- آبرسانی به تویسرکان از سد سرابی مطالعه و اجرای طرح های تعادل بخشی تغذیه مصنوعی و پخش سیل	۱	۱,۳۲۰

مجوزهای صادره کسب و کار

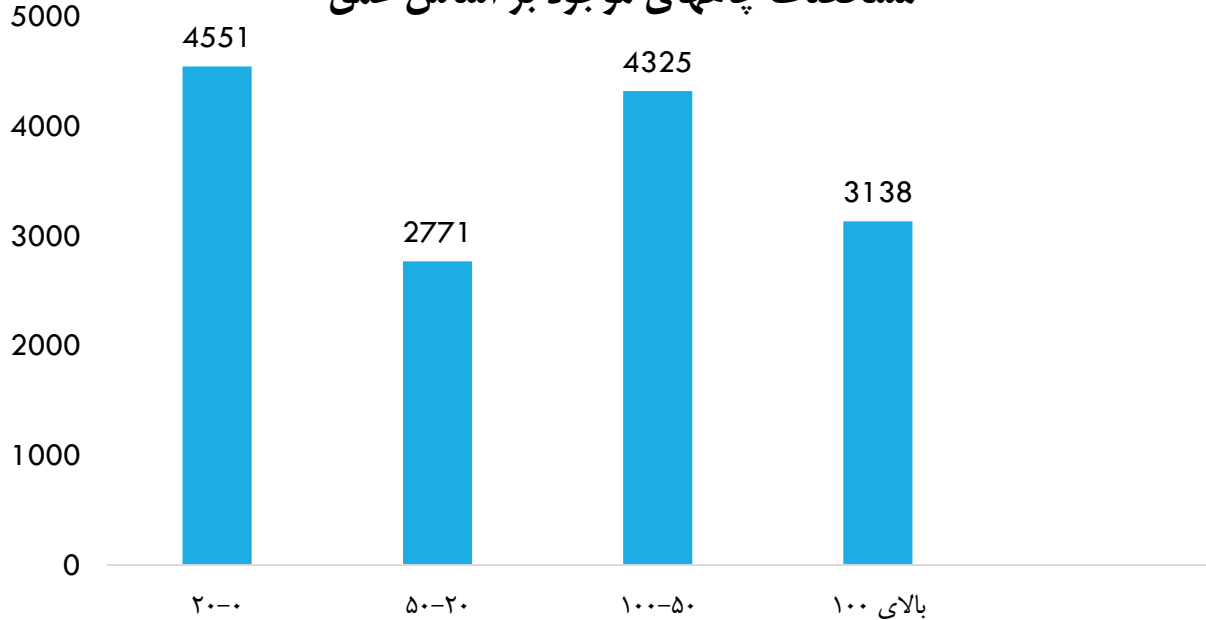
در این شرکت هیچگونه مجوزی جهت راه اندازی کسب و کار و فعالیت های اقتصادی صادر نمی گردد و صرفا از طریق اعطای پروانه بهره برداری از منابع آبی بر اساس قوانین و مقررات به مراجعین، در زمینه تولید با سایر دستگاه ها همکاری به عمل می آورد.



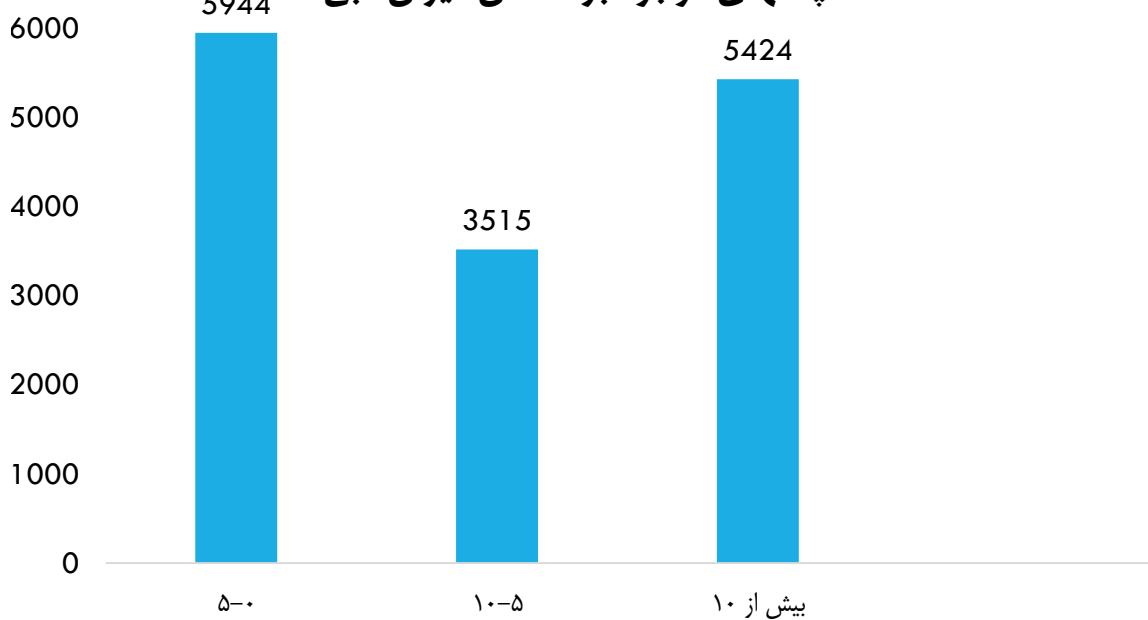
منابع و مصارف

تعداد چاه های غیر مجاز	تعداد چاه های مجاز	نوع کاربری
۶۳۸۶	۱۰۷۸۸	کشاورزی
-	۱۵۳۵	شرب و بهداشت
-	۲۵۹۰	صنعت و خدمات

مشخصات چاههای موجود بر اساس عمق



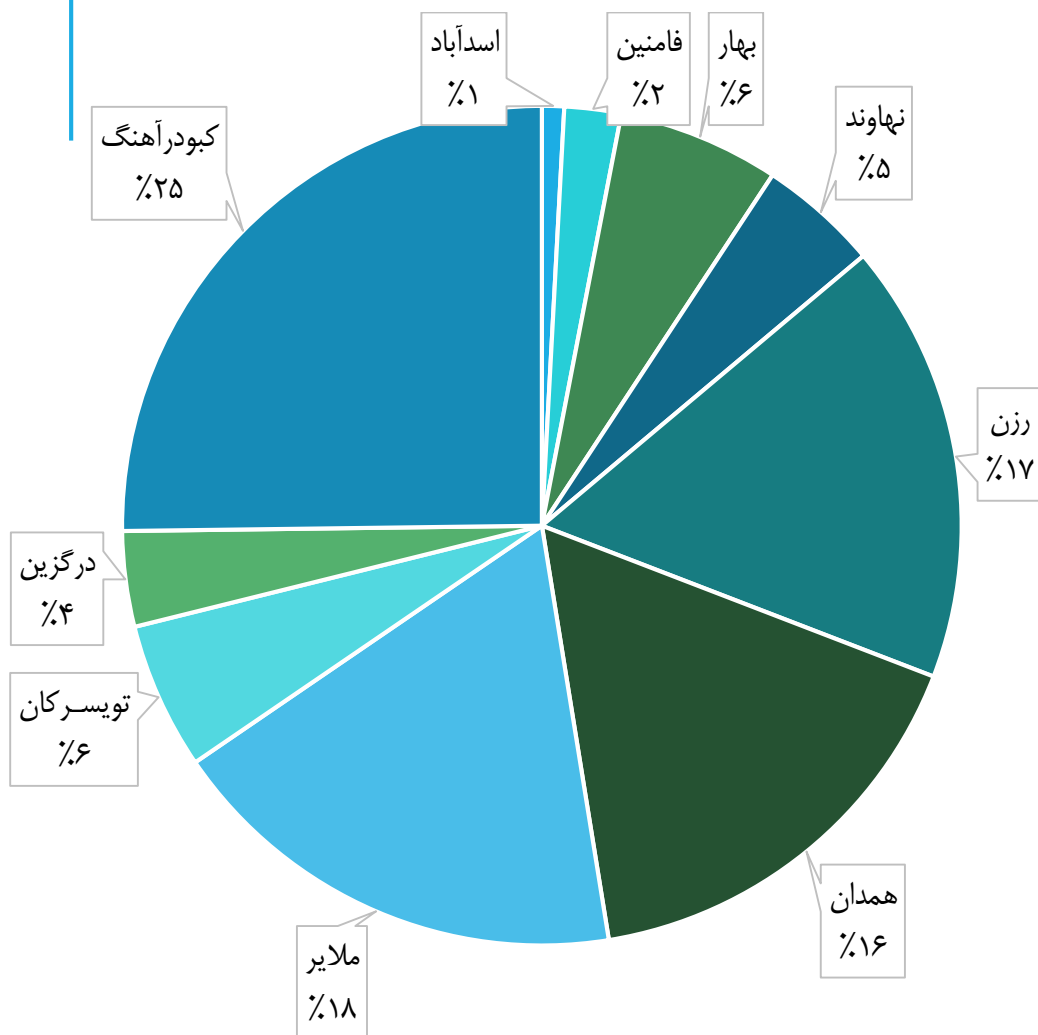
مشخصات چاههای موجود بر اساس میزان دبی



جدول منابع مجاز به تفکیک شهرستان

جمع کل		شرب خانگی		شرب روستائی		شرب شهری		کشاورزی		صنعت		خدمات/فضای سبز		مصرف	ردیف
تخلیه (م.م)	تعداد	تخلیه (م.م)	تعداد	تخلیه (م.م)	تعداد	تخلیه (م.م)	تعداد	تخلیه (م.م)	تعداد	تخلیه (م.م)	تعداد	تخلیه (م.م)	تعداد	امور	
180/5	1410	0	0	12	67	7/7	13	155	1158	2/8	143	3	29	اسدآباد	1
136/4	1693	0/1	4	5/2	74	3/9	30	122	1213	2/6	313	3/1	59	بهار	2
109/5	2143	0/1	95	3/4	96	4/9	13	99/8	1669	1/2	229	0/1	41	تویسرکان	3
49/756	376	0/01	1	2/8	37	2/9	10	43	264	1/04	57	0/01	7	درگزین	4
99/392	1115	0	3	8/1	73	2/2	9	88	904	0/89	107	0/2	19	رزن	5
77/509	667	0/01	2	2/7	54	1/6	7	72	537	0/9	52	0/3	15	فامنین	6
276/3	2102	0/3	1	14/8	169	13/1	37	223	1645	23/4	202	1/8	48	کبودرآهنگ	7
257/76	1841	0/2	16	17/1	168	24	42	204	1193	5/06	352	7/8	70	ملایر	8
215/15	1058	0/1	3	9/5	116	14/6	21	187	705	3/25	187	1/1	26	نهایوند	9
191/4	2508	0/9	97	10/7	137	28/3	140	142	1500	5/7	377	4	257	همدان	10
1593/7	14913	1/72	222	86/3	991	103	322	1334	10788	46/8	2019	21/4	571	جمع :	

جدول منابع غیر مجاز به تفکیک شهرستان



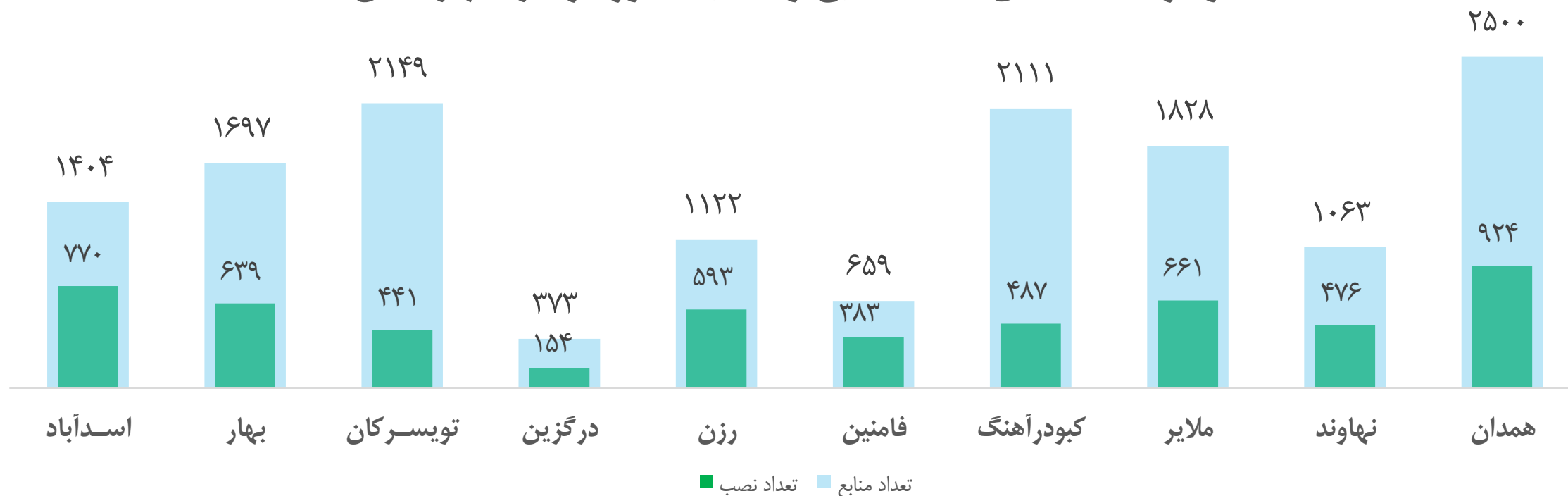
ردیف	شهرستان	تعداد	دبی	ساعت کارکرد	حجم سالانه (هزار متر مکعب)
۱	اسدآباد	۴۹	۳۰۱/۷	۸۹۱۱۱	۲۳۸۲
۲	فامنین	۱۴۲	۶۲۰/۷	۱۹۱۸۸۳	۶۱۰۷
۳	بهار	۴۶۳	۲۶۹۳	۶۷۳۶۳۹	۱۷۳۹۶
۴	نهایوند	۳۲۸	۱۴۴۳/۶۹	۷۴۱۵۹۲	۱۲۹۱۶
۵	رزن	۴۹۹	۴۵۰۳/۷	۱۱۰۹۹۴۴	۴۷۳۹۶
۶	همدان	۹۵۹	۵۴۹۹/۰۶	۱۶۱۹۰۷۴	۴۶۳۷۰
۷	ملایر	۶۷۷	۶۲۵۵	۱۲۸۹۱۵۴	۵۰۳۴۴
۸	تویسرکان	۱۹۰۱	۴۲۴۴	۱۶۱۶۳۴۸	۱۵۸۱۴
۹	درگزین	۱۱۵	۹۸۱	۱۹۸۷۶۲	۱۰۲۵۹
۱۰	کیبودرآهنگ	۱۲۵۳	۶۷۳۵/۲۸	۲۸۷۹۹۹۴	۷۰۴۱۶
	جمع :	۶۳۸۶	۳۳۲۷۷/۱۳	۱۰۴۰۹۵۰۱	۲۷۹۴۰۰

عملکرد در حوزه حفاظت از رودخانه ها و سواحل در سال ۱۴۰۰

اقدامات انجام شده	عنوان پروژه
قرارداد ابلاغ و در حال انجام می باشد.	مطالعات سراسری تعیین حد بستر و حریم، پهنه بندی سیلاب، نقشه برداری و مرحله اول ساماندهی ۳۸۸ کیلومتر از رودخانه های حوزه آبریز فلات مرکزی در استان همدان
حدود ۶۰ درصد از کل قرارداد تاکنون انجام شده است	مطالعات نقشه برداری و تعیین حد بستر و حریم رودخانه های اولویت دار استان همدان به طول ۳۷ کیلومتر + ۵,۶ مطالعه در قالب افزایش خدمات
حدود ۱۰ درصد از کل قرارداد تاکنون انجام شده است	مطالعات تعیین بستر و حریم ۵۷ کیلومتر از رودخانه ها به شکل موردی و همچنین ۲۴,۷ کیلومتر از رودخانه ها به شکل سراسری در حوضه کرخه استان همدان
حدود ۱۰ درصد از کل قرارداد تاکنون انجام شده است	مطالعات موردی تعیین حد بستر و حریم ۶۰,۵ کیلومتر از رودخانه های حوزه آبریز فلات مرکزی
حدود ۳۰ درصد از کل قرارداد تاکنون انجام شده است	تهیه اسناد و نظارت بر اجرای عملیات پرگذاری ۱۵ کیلومتر از رودخانه قلقل رود و ۱۵ کیلومتر از رودخانه سیاه کمر
قرارداد ابلاغ و در حال انجام می باشد.	اجرای عملیات پرگذاری ۱۵ کیلومتر از رودخانه قلقل رود و ۱۵ کیلومتر از رودخانه سیاه کمر
در حال انجام می باشد.	نظارت بر عملیات لایروبی و آزاد سازی رودخانه های استان همدان
در مرحله عقد قرارداد با برنده استعلام	مطالعات مرحله دوم ساماندهی رودخانه های استان بطول ۲۰ کیلومتر در سه حوضه کرخه، فلات و سفیدرود
در مرحله انتخاب پیمانکار	اجرای عملیات لایروبی و آزاد سازی رودخانه های استان همدان
۴,۴ کیلومتر از رودخانه ها در سال ۱۴۰۰ لایروبی گردیده است.	ساماندهی رودخانه ها
۴,۶ هکتار آزادسازی انجام شده است.	آزادسازی بستر و حریم

اقدامات انجام شده در زمینه حفظ منابع آب زیرزمینی شامل ۲ عملیات : ۱- نصب کنتور ۲- انسداد چاه غیرمجاز می باشد.

نمودار مقایسه ای تعداد منابع و نصب کنتور در هر شهرستان



❖ به طور کلی ۵۵۲۸ کنتور از تعداد کل ۱۴۹۰۶ از اول برنامه تا کنون نصب شده است که عملکرد ۳۸ درصدی را نشان می دهد.

۲- انسداد چاه غیرمجاز

مجموع		سال ۱۴۰۰		سال ۹۳ الی ۹۹		
نام شهرستان	تعداد چاه مسدود شده	جلوگیری از بهره برداری غیر مجاز متر مکعب	تعداد چاه مسدود شده	تعداد چاه مسدود شده	جلوگیری از بهره برداری غیر مجاز متر مکعب	تعداد چاه مسدود شده
اسدآباد	۲۳۳	۳۴۴,۴۱۲	۷	۱۲,۰۳۱,۶۷۵	۲۳۰	۱۲,۲۱۵,۲۷۵
بهار	۵۳۶	۱,۴۶۲,۵۰۰	۱۱۱	۱۲,۳۱۲,۵۲۲	۴۴۵	۱۳,۵۸۴,۲۲۲
تویسرکان	۴۵۵	۹۶۶,۱۱۸	۴۹	۷,۵۰۲,۹۴۲	۴۱۶	۸,۱۳۴,۴۰۴
رزن	۸۰۱	۴,۱۶۷,۷۳۱	۶۴	۱۳۰,۳۳۴,۷۹۶	۷۴۷	۱۳۴,۲۱۰,۳۷۶
فامنین	۱۱۶	۹۵,۲۵۶	۷	۹,۵۱۳,۳۶۱	۱۱۲	۹,۵۴۲,۸۸۱
کبودرآهنگ	۱,۴۷۶	۳,۰۴۲,۰۰۰	۱۴۴	۶۱,۱۷۵,۵۳۰	۱,۳۹۶	۶۲,۵۰۶,۴۵۰
ملایر	۴۳۶	۱,۰۴۲,۲۰۰	۲۹	۲۴,۵۸۷,۴۹۹	۴۱۹	۲۵,۰۰۰,۲۳۹
نهایند	۱۸۳	۳۸۰,۸۰۳	۲۴	۸,۵۴۳,۷۳۴	۱۷۱	۸,۶۹۷,۸۲۸
همدان	۷۳۲	۵۴۱,۶۹۶	۷۰	۲۲,۸۱۶,۸۳۵	۶۸۲	۲۳,۲۷۸,۷۱۵
درگزین	۳۳	۲۱۱,۵۰۰	۶	۱,۲۶۹,۸۲۸	۲۸	۱,۴۸۱,۳۲۸
مجموع	۵,۰۰۱	۱۲,۲۵۴,۲۱۶	۵۱۱	۲۹۰,۰۸۸,۷۲۲	۴,۶۴۶	۲۹۸,۶۵۱,۷۱۸

از ابتدای برنامه تا کنون توسط انسداد ۵۰۰۱ حلقه چاه غیر مجاز در استان همدان، از برداشت غیرمجاز ۲۹۸.۶۵۱.۷۱۸ متر مکعب از منابع آب زیرزمینی جلوگیری به عمل آمده است.

جدول پساب شهرستانها

برنامه پیشنهادی برای مانده ظرفیت افق طرح (مازاد بر ظرفیت فعلی) تصفیه خانه (میلیون مترمکعب در سال)											برنامه پیشنهادی برای مانده پساب از ظرفیت بهره برداری فعلی تصفیه خانه (میلیون مترمکعب در سال)							میزان تولید پساب سالانه (میلیون مترمکعب)			نام شرکت آب منطقه ای	نام تصفیه خانه (شهر)	نام محدوده مطالعاتی			
جمع	سایر	حقابه رودخانه یا تالاب	تغذیه مصنوعی و تعادل بخشی	جایگزینی				فضای سبز	صنعت	کشاورزی	جمع	سایر	حقابه رودخانه یا تالاب	تغذیه مصنوعی و تعادل بخشی	جایگزینی			فضای سبز	صنعت	کشاورزی				میزان پساب تخصیص داده شده (قبل و بعد از سال ۱۳۹۳ تا کنون مترمکعب در سال)	ظرفیت اسمی مدوله‌های در دست بهره برداری	ظرفیت بهره برداری فعلی
				سایر	فضای سبز	صنعت	کشاورزی								سایر	فضای سبز	صنعت				کشاورزی	ظرفیت افق طرح				
۴۰,۱۵	۲,۰۰		۲۴,۰۹	۱,۰۶	۱,۰۰	۲,۰۰	۵,۰۰		۵,۰۰	۴۰,۱۵	۱۵,۰۰		۱۵,۰۹		۲,۰۰	۲,۰۰	۰,۹۷		۵,۰۹		۱۵	۸۰,۳	۱۵	۴۰,۱۵	همدان بهار	همدان
۸,۴۰			۵,۰۴			۰,۸۶		۰,۵۰	۲,۰۰	۴,۱۹			۲,۵۱		۰,۶۸				۱,۰۰		-	۱۲,۵۹	۲,۸۳	۴,۱۹	ملایر	ملایر
۵,۲۸			۳,۱۷		۰,۱۱	۰,۳۵	۰,۳۵	۰,۳۰	۱,۰۰	۵,۳۰			۳,۱۸			۰,۵۰	۰,۴۲	۰,۲۰	۱,۰۰		۰,۲	۱۰,۵۸	۰,۹۴	۵,۳	نهماوند	نهماوند
۰,۰۰			-		-	-	-	-	-	۸,۸۵			۵,۳۱		۰,۴۰	۱,۰۰	۱,۱۴		۱,۰۰		-	۸,۸۵	۱,۱	۸,۸۵	تویسرکان	تویسرکان
۳,۸۳			۲,۳۰			۰,۵۰	۰,۵۳	۰,۵۰		۳,۸۳			۲,۳۰				۰,۵۳		۱,۰۰		-	۷,۶۶	۰,۷۸	۳,۸۳	اسداباد	اسداباد
۰,۴۴			۰,۴۴			-	-	-	-	۱,۳۸			۰,۶۵			۰,۷۳					۰,۷۳	۱,۳۸	۰,۹۴	۱,۳۸	کیودرا گ	کیودرا گ
۰,۰۰			-			-	-	-	-	۳,۴۹			۱,۰۹						۲,۴۰		-	۱,۸۲	۰,۳۱	۱,۸۲	رزن قهاوند	رزن

تاسیسات تامین آب

شهرستان	نام سد	وضعیت سد	آب قابل تنظیم سالیانه	حجم مخزن	سطح زیر کشت	مصرف شرب	مصرف صنعت	مصرف کشاورزی	مصرف توسعه کشاورزی	نیاز محیط زیست	تغذیه	شبکه	جمع تخصیص
همدان	اکباتان	بهره برداری	۴۳,۱	۳۳,۸	۶۳۵	۱۵	۱	۱۰		۹,۳			۳۵,۳
همدان	آبشینه	بهره برداری	۷,۵	۵	۰	۶,۵							۶,۵
کبودراهنگ	شیرین سو	بهره برداری	۲,۳	۴,۴	۰	۱				۰,۲۲			۱,۲۲
کبودراهنگ	آلان	اجرا	۱,۹	۳	۲۲۰			۱,۷۵		۰,۱۵			۱,۹
ملایر	کلان	اجرا	۲۲	۴۵	۱۶۰۰	۱۲	۰,۵	۴		۵,۵			۲۲
تویسرکان	سرابی	اجرا	۱۱,۵	۹,۲	۶۰۰	۷		۲,۳		۲,۲			۱۱,۵
تویسرکان	خرمرود	اجرا	۲,۸۲	۸	-	۱,۳۲	۱,۵						۲,۸۲
رزن	شنجور	اجرا	۵,۵	۵,۲	-		۳	۲					۵
اسدآباد	نعمت آباد	اجرا	۳,۵	۴	۵۰۰			۴,۵		۱,۲	۰,۵		۶,۲
نهایند	گرین	اجرا	۲۲	۱۰	-	۱۹,۱	۳					***۳۰	۲۲,۱
آبرسانی تالوار	تالوار	اجرا	۰		۰	۵۶	۷						۶۳
جمع کل	-	-	۱۲۲,۱۲	۱۲۷,۶	۳۵۵۵	۱۱۷,۹۲	۱۶	۲۴,۵۵	۰	۱۸,۵۷	۰,۵	۳۰	۱۷۷,۵۴

* سد آلان و نعمت آباد شبکه آبیاری و زهکشی نداشته و به دلیل آنکه تخصیص آنها عمدتاً کشاورزی می باشد، سطح زیرکشت ارائه شده است. ** ۳۰ میلیون مترمکعب جهت شبکه آبیاری زهکشی چمچال در استان کرمانشاه می باشد.

شبکه های در دست اجرا و بهره برداری

ظرفیت آبیگر کانال (متر مکعب بر ثانیه)	سطح زیر کشت	نام رودخانه	نوع شبکه	نام شبکه	وضعیت شبکه	شهرستان
۴,۵	۱۵۳۵	گاماسیاب	مدرن	شعبان	بهره برداری	نهاوند
۱,۵	۶۳۵	یلفان	نیمه مدرن	پایین دست اکباتان	بهره برداری	همدان
۱	۲۲۰	عباس آباد	نیمه مدرن	عباس آباد	بهره برداری	همدان
۰,۲۵	۵۰۰	کلان	مدرن	کلان	بهره برداری	ملایر
۰,۰۵	۴۰۰	گزندر	مدرن	سرابی	بهره برداری	تویسرکان
	۳۲۹۰					جمع

پروژه های تغذیه مصنوعی در دست بهره برداری

سال بهره برداری	مقدار آب قابل تغذیه سالیانه (میلیون مترمکعب)	نام تغذیه مصنوعی	ردیف	سال بهره برداری	مقدار آب قابل تغذیه سالیانه (میلیون مترمکعب)	نام تغذیه مصنوعی	ردیف
۸۵	۱	شریعت آباد	۹	۷۹	۵	کوريجان ۱	۱
۸۶	۲	هریان	۱۰	۸۵	۳	کوريجان ۲	۲
۸۷	۲	خنداب	۱۱	۷۹	۳	هارون آباد	۳
۸۶	۲	ازناو	۱۲	۸۵	۲	سراوک	۴
۸۳	۲	بهار	۱۳	۸۵	۲	اصله	۵
۸۹	۲	سلطانيه	۱۴	۸۴	۱	درجزين	۶
۸۳	۲	کریم آباد	۱۵	۸۰	۱	ساریجلو	۷
۹۲	۱	ازندریان	۱۶	۸۷	۲	جورقان	۸
	۳۳	جمع کلمقدار آب قابل تغذیه سالیانه (میلیون مترمکعب)					

بندهای انحرافی در دست بهره برداری

ردیف	عنوان بند انحرافی	نام شهرستان	اراضی تحت پوشش (هکتار)	حجم آب انحرافی (میلیون متر مکعب)	ردیف	عنوان بند انحرافی	نام شهرستان	اراضی تحت پوشش (هکتار)	حجم آب انحرافی (میلیون متر مکعب)
۱	بهار ۱	بهار	۹۰۰	۱۰	۱۹	نیروگاه گاماسیاب	نهاوند	۷۸	۰,۷۸
۲	بهار ۲	بهار	۹۰۰	۱۰	۲۰	هارون آباد	بهار	*	*
۳	بهار ۳	بهار	*	*	۲۱	سراوک	فامنین	*	*
۴	بهار ۴	بهار	*	*	۲۲	اصله	فامنین	*	*
۵	کوريجان	کبودر اهنگ	۸۰۰	۵	۲۳	درجزین	رزن	*	*
۶	قرخلر	همدان	۱۰۰۰	۱۰	۲۴	ساریجلو	رزن	*	*
۷	مهاجران	بهار	۱۲۰۰	۱۷	۲۵	جورقان	همدان	*	*
۸	کارخانه	تویسرکان	۳۰۰	۳	۲۶	شریعت آباد	رزن	*	*
۹	فرسفج	تویسرکان	۶۰۰	۶	۲۷	هریان	رزن	*	*
۱۰	شان آباد	تویسرکان	۸۰۰	۸	۲۸	خنداب	اسدآباد	*	*
۱۱	قلعه خلیفه	ملایر	۱۰۰۰	۱۰	۲۹	ازناو	ملایر	*	*
۱۲	برزول	نهاوند	۱۳۰۰	۲۵	۳۰	سلطانیه	ملایر	*	*
۱۳	عنبر قنبر	نهاوند	۱۰۰۰	۱۰	۳۱	ازندریان	ملایر	*	*
۱۴	بیان	نهاوند	۸۰۰	۸	۳۲	کریم آباد ۱	بهار	*	*
۱۵	فیا زمان	نهاوند	۷۰۰	۷	۳۳	کریم آباد ۲	بهار	*	*
۱۶	سردوران	نهاوند	۳۵۰	۴	۳۴	کریم آباد ۳	بهار	*	*
۱۷	کنگاور کهنه	نهاوند	۲۰۰	۱۴	۳۵	بند آبشینه	همدان	*	*
۱۸	تپه یزدان	نهاوند	۱۳۰۰	۱۵,۶	۳۶	بند سیاه کمر	همدان	*	*